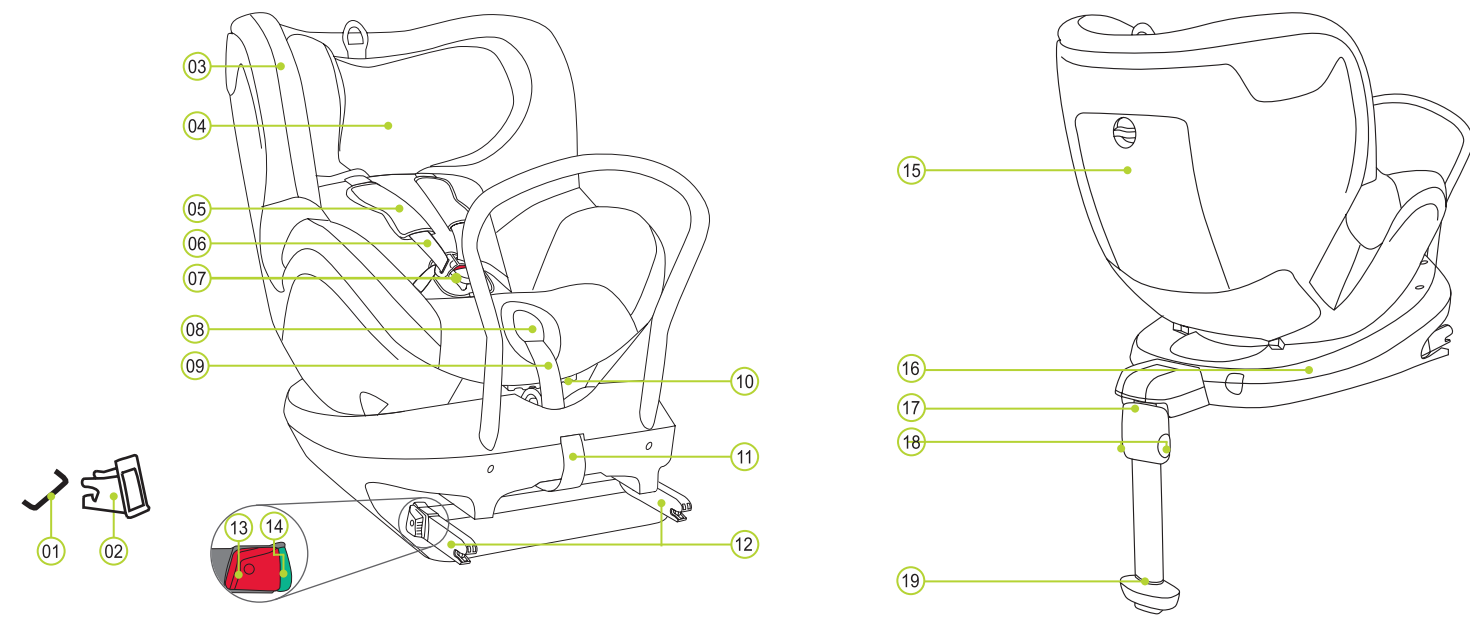


PRODUKTÜBERSICHT



- 01 ISOFIX-Befestigungspunkte (Auto)
- 02 ISOFIX-Einschiebeführungen
- 03 Bezug
- 04 Kopfstütze
- 05 Schulterpolster
- 06 Schultergurte
- 07 Gurtschloss
- 08 Verstelltaste
- 09 Verstellgurt
- 10 Neigungsverstelltaste
- 11 Stoffschlaufe
- 12 Verriegelungsarme
- 13 Entriegelungstaste
- 14 ISOFIX-Anzeiger
- 15 Staufach
- 16 DUALFIX-Unterteil
- 17 Stützbein
- 18 Verstelltasten
- 19 Stützbeinanzeiger

BRITAX RÖMER Auto-Kindersitz	Nach ECE* R 44/04 geprüft und zugelassen	
	Gruppe	Körpergewicht
DUALFIX	0+ & 1	0 bis 18 kg

*ECE = Europäische Norm für Kinderrückhaltesysteme

- Der Auto-Kindersitz wurde gemäß den Anforderungen der Europäischen Norm für Kinderrückhaltesysteme (ECE R 44/04) entwickelt, geprüft und zugelassen. Das Prüfzeichen E (in einem Kreis) und die Zulassungsnummer befinden sich auf dem orangefarbenen Zulassungsetikett (Klebeetikett am Auto-Kindersitz).
- Diese Zulassung verliert ihre Gültigkeit, wenn Sie irgendwelche Änderungen am Auto-Kindersitz vornehmen.
- Der Auto-Kindersitz DUALFIX darf nur zum Sichern Ihres Kindes im Fahrzeug verwendet werden. Er darf niemals als Sitz oder Spielzeug im Haushalt verwendet werden.
- Bei unzulässigen Änderungen besteht Verletzungsgefahr! Unzulässige technische Änderungen können die Schutzigenschaften des Kindersitzes beeinträchtigen oder ganz zunichte machen. Nehmen Sie AUF KEINEN FALL irgendwelche technischen Änderungen am Kindersitz vor.
- Verwenden Sie den Kindersitz ausschließlich wie in der Gebrauchsanleitung beschrieben.

EIN-/AUSSTIEGSFUNKTION

Hierbei handelt es sich um die 360°-Sitzdrehung des DUALFIX, die es Ihnen erleichtert, Ihr Kind in den Kindersitz einsteigen bzw. daraus aussteigen zu lassen (Ein-/Ausstiegsfunktion).

Der DUALFIX hat eine graue Sicherheitstaste (20), die beim Wechseln zwischen Gruppe 0+ und Gruppe 1 gedrückt werden muss. Die graue Sicherheitstaste (20) verhindert eine versehentliche Verwendung des Auto-Kindersitzes in der für Ihr Kind falschen Gruppe.

Bei Verwendung in rückwärtsgerichteter Stellung:

Gruppe 0+ (0 bis 13 kg)

- Greifen Sie die Neigungsverstelltaste (10) und drücken Sie den Kindersitz in seine am weitesten zurückgelehnte Position.
- Drücken Sie die graue Drehungstaste (23) und drehen Sie den Sitz um 90° in die Ein-/Ausstiegsstellung.

ACHTUNG! Stellen Sie vor jeder Autofahrt sicher, dass der drehbare Teil des Kindersitzes ganz eingerastet ist, indem Sie prüfen, ob der Kindersitz sich in einer festen Position befindet.

Gruppe 1 (9 bis 18 kg)

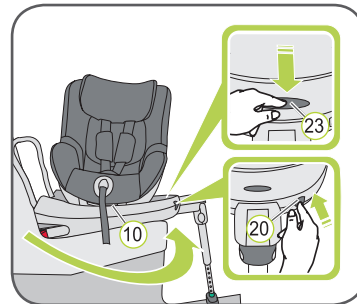
- Greifen Sie die Neigungsverstelltaste (10) und drücken Sie den Kindersitz, während Sie die graue Sicherheitstaste (20) gedrückt halten, in seine aufrechtste Position.
- Drücken Sie die graue Drehungstaste (23) und drehen Sie den Sitz um 90° in die Ein-/Ausstiegsstellung.

ACHTUNG! Stellen Sie vor jeder Autofahrt sicher, dass der drehbare Teil des Kindersitzes ganz eingerastet ist, indem Sie versuchen, den Kindersitz in beide Richtungen zu drehen.

Bei Verwendung in vorwärtsgerichteter Stellung:

Gruppe 1 (9 bis 18 kg)

- Greifen Sie die Neigungsverstelltaste (10) und schieben Sie den Kindersitz in seine aufrechtste Position.
 - Drücken Sie die graue Drehungstaste (23) und drehen Sie den Sitz um 90° in die Ein-/Ausstiegsstellung.
- ACHTUNG!** Stellen Sie vor jeder Autofahrt sicher, dass der drehbare Teil des Kindersitzes ganz eingerastet ist, indem Sie versuchen, den Kindersitz in beide Richtungen zu drehen.



VERWENDUNG IM FAHRZEUG

Bitte beachten Sie die Anweisungen zur Verwendung von Kinderrückhaltesystemen in der Betriebsanleitung Ihres Fahrzeugs.

Der Sitz kann in allen mit ISOFIX-Verankerungssystemen ausgestatteten Fahrzeugen verwendet werden. Bitte entnehmen Sie der Betriebsanleitung Ihres Fahrzeugs die Informationen über die Sitze, welche für Auto-Kindersitze in der Gewichtsklasse 0 bis 18 kg zugelassen sind.

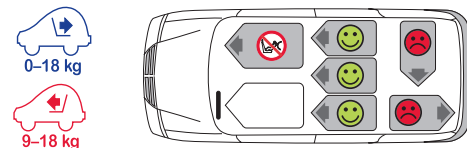
Die Befestigung mit ISOFIX und Stützbein beruht auf einer halbuniversalen Zulassung. Der Kindersitz darf nur in Fahrzeugen verwendet werden, die in der beiliegenden Fahrzeugtypenliste aufgeführt sind. Diese Typenliste wird ständig auf dem neuesten Stand gehalten. Die neueste Version erhalten Sie bei uns oder über www.britax.eu / www.roemer.eu. So können Sie Ihren Auto-Kindersitz verwenden:

In Fahrtrichtung	Ja ¹⁾
Entgegen der Fahrtrichtung	Ja ¹⁾
Mit 2-Punkt- oder 3-Punkt-Sicherheitsgurt	Nein
Auf Sitzen mit: ISOFIX-Befestigungen (zwischen Sitzfläche und Rückenlehne)	Ja ²⁾

(Bitte beachten Sie die in Ihrem Land geltenden Vorschriften)

1) In Fahrtrichtung 9–18 kg / Entgegen der Fahrtrichtung 0–18 kg

2) In Fahrtrichtung 9–18 kg: Bei Vorhandensein eines Beifahrer-Airbags: Schieben Sie den Beifahrersitz weit zurück und befolgen Sie etwaige Anweisungen in der Betriebsanleitung Ihres Fahrzeugs. Entgegen der Fahrtrichtung 0–18 kg: Nicht auf Beifahrersitzen mit Front-Airbag verwenden!



FOLGESITZE

BRITAX RÖMER Auto-Kindersitze		Prüfung und Zulassung nach ECE R 44/04	
Rückwärtsgerichtet	Vorwärtsgerichtet	Gruppe	Körpergewicht
MAX-WAY		1 – 2	9 – 25 kg
MULTI-TECH 2		1 – 2	9 – 25 kg
	KIDFIX / KIDFIX SICT	2 – 3	15 – 36 kg
	KID / KID plus	2 – 3	15 – 36 kg

PFLEGE UND WARTUNG

Pflege des Gurtschlösses

Eine Voraussetzung für die Sicherheit Ihres Kindes ist, dass das Gurtschloss richtig funktioniert. Funktionsstörungen des Gurtschlösses rühren gewöhnlich von Schmutzansammlungen oder Fremdkörpern her. Funktionsstörungen sind unter anderem:

- Die Schloßzungen werden nach Drücken der roten Entriegelungstaste nur langsam ausgestoßen.
- Die Schloßzungen rasten nicht mehr ein (d.h. sie werden wieder ausgestoßen, wenn Sie versuchen, sie hineinzudrücken).
- Die Schloßzungen rasten ohne ein hörbares „Klick“ ein.
- Die Schloßzungen lassen sich nur schwer hineindrücken (Sie spüren einen Widerstand).
- Das Schloß lässt sich nur noch mit hohem Kraftaufwand öffnen.

Abhilfe

Spülen Sie das Gurtschloss aus, damit es wieder einwandfrei funktioniert.

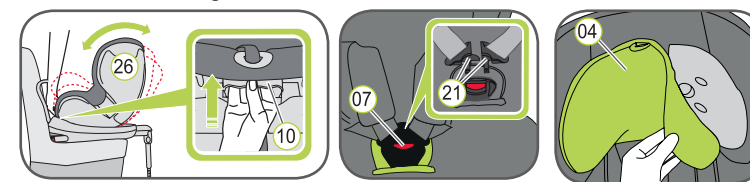
Reinigen des Bezugs

- Bitte verwenden Sie unbedingt ausschließlich Original BRITAX RÖMER Ersatz-Sitzbezüge. Der Sitzbezug ist ein integraler Bestandteil des Auto-Kindersitzes und erfüllt wichtige Funktionen zur Sicherstellung des einwandfreien Funktionierens des Systems. Ersatz-Sitzbezüge erhalten Sie bei Ihrem Fachhändler.
- Der Auto-Kindersitz darf nicht ohne seinen Sitzbezug verwendet werden.
 - Der Bezug kann abgenommen und mit einem milden Waschmittel im Feinwaschprogramm der Waschmaschine (30° C) gewaschen werden. Bitte beachten Sie die Hinweise auf dem Waschetikett des Bezugs.
 - Die Kunststoffteile können mit Seifenlauge gereinigt werden. Verwenden Sie keine scharfen Reinigungsmittel (wie Lösemittel).
 - Die Gurte können in lauwarmen Seifenlauge gewaschen werden.
 - Die Schulterpolster können in lauwarmen Seifenlauge gewaschen werden.

ACHTUNG! Niemals die Schloßzungen (21) von den Gurten entfernen.

ACHTUNG! Der Auto-Kindersitz darf nicht ohne seinen Sitzbezug verwendet werden.

Abnehmen des Bezugs



- Greifen Sie die Neigungsverstelltaste (10) und drücken Sie die Sitzschale (26) nach unten in die aufrechte Position.

PFLEGEANLEITUNG

ACHTUNG! Zur Sicherstellung der vollen Schutzwirkung des Auto-Kindersitzes:

- Im Fall eines Unfalls mit einer Aufprallgeschwindigkeit über 10 km/h kann der Auto-Kindersitz unter Umständen beschädigt werden, ohne dass der Schaden dann unmittelbar offensichtlich ist. In diesem Fall muss der Auto-Kindersitz ersetzt werden. Bitte entsorgen Sie ihn ordnungsgemäß.
- Prüfen Sie alle wichtigen Teile regelmäßig auf Beschädigungen. Stellen Sie sicher, dass insbesondere alle mechanischen Bauteile einwandfrei funktionieren.
- Um Beschädigungen zu vermeiden, achten Sie darauf, dass der Auto-Kindersitz nicht zwischen harten Gegenständen (Autotür, Sitzschienen usw.) eingeklemmt wird.
- Lassen Sie den Auto-Kindersitz grundsätzlich überprüfen, wenn er beschädigt wurde (z.B. wenn er zu Boden gefallen ist).
- Schmieren oder ölen Sie niemals Teile des Kindersitzes.
- Damit er Ihr Kind richtig schützen kann, ist es zwingend erforderlich, dass Sie den DUALFIX genau wie in dieser Gebrauchsanleitung beschrieben einbauen und verwenden.

Bitte beachten Sie die in Ihrem Land geltenden Entsorgungsvorschriften.

Entsorgung der Verpackung	Container für Kartonagen
Bezug	Restmüll, thermische Verwertung
Kunststoffteile	Entsprechend der Kennzeichnung in den entsprechenden Container
Metallteile	Container für Metalle
Gurtbänder	Container für Polyester
Schloß & Zunge	Restmüll

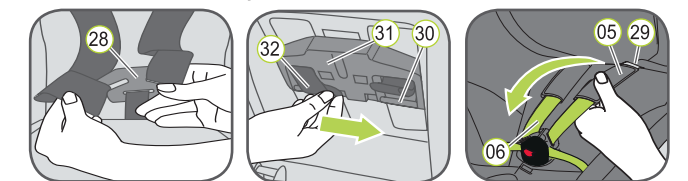
- Lösen Sie die Gurtbänder so weit, wie es möglich ist.
- Öffnen Sie das Gurtschloß (07) (drücken Sie die rote Taste).
- Schieben Sie die Kopfstütze (04) in ihre niedrigste Position.
- Nehmen Sie den Bezug der Kopfstütze (04) ab.
- Öffnen Sie die Druckknöpfe links und rechts am hinteren Teil des Bezugs.
- Hängen Sie die elastische Naht des Bezugs unter dem Rand der Sitzschale aus.
- TIPP: Beginnen Sie bei den Griffen auf der Seite und am oberen Rand der Sitzschale.
- Ziehen Sie den Bezug nach oben und über die Einfassung des Gurtverstellers.
- Führen Sie das Gurtschloß (07) und das Ende des Gurtbands aus dem Bezug heraus.
- Ziehen Sie den Bezug ein wenig nach oben und legen Sie ihn dann mit dem Ausschnitt über die Kopfstütze (04).

Wiederanbringen des Bezugs:

Befolgen Sie diese Schritte einfach in umgekehrter Reihenfolge.

ACHTUNG! Achten Sie darauf, dass die Gurtbänder nicht verdrillt werden und dass sie richtig in die Gurtschlitze am Bezug gesteckt werden.

Abnehmen der Schulterpolster:



- Lösen Sie den 5-Punkt-Gurt des Auto-Kindersitzes so weit, wie es möglich ist. Hängen Sie die Schultergurte (06) auf der Rückseite des Kindersitzes aus dem Verbindungsstück aus (28).
- Ziehen Sie sowohl die Schulterpolster (05) als auch die zwei Schultergurte (06) durch die Schlitze (29) zur Vorderseite hinunter. (Vorderseite des Kindersitzes)
- Schieben Sie die Gurtschlaufen (32) von den Kunststoffzapfen (30) des Schultergurt-Höhenverstellers (31) herunter.
- Ziehen Sie die Schulterpolster (05) durch die Schlitze (29) nach vorn.
- Nehmen Sie die Schulterpolster (05) von den Schultergurten (06) ab.

Wiederanbringen der Schulterpolster:

Befolgen Sie diese Schritte einfach in umgekehrter Reihenfolge.

ACHTUNG! Benutzen Sie den Auto-Kindersitz niemals ohne richtig angebrachte Schulterpolster.

- 0 – 18 kg
- 9 – 18 kg
- 0 ~ 4 J.



DUALFIX

Gebrauchsanleitung

DE



EDV-nr. 2000009861 14/08

⚠ Bitte nehmen Sie sich die Zeit, diese Anweisungen sorgfältig durchzulesen, und halten Sie sie im hierfür vorgesehenen Aufbewahrungsfach am Kindersitz immer zum Nachschlagen bereit.

⚠ Zum Schutz aller Fahrzeuginsassen:

Im Fall einer Vollbremsung oder eines Unfalls können nicht richtig im Auto gesicherte Personen oder Gegenstände anderen Fahrzeuginsassen Verletzungen zufügen. Achten Sie deshalb immer darauf, dass ...

- die Rückenlehnen der Autositze verriegelt sind (z.B. dass die Einschnappklinke einer umlegbaren Rücksitzbank eingerastet ist).
- alle schweren oder scharfkantigen Gegenstände im Fahrzeug (z.B. auf der Ladefläche) gesichert sind.
- alle Personen im Fahrzeug angeschnallt sind.
- der Auto-Kindersitz stets durch die ISOFIX-Verankerung gesichert ist, auch wenn sich kein Kind im Sitz befindet.

⚠ Zum Schutz Ihres Kindes:

- Je enger der Gurt am Körper Ihres Kindes anliegt, desto besser ist Ihr Kind geschützt.
- Bitte lassen Sie Ihr Kind niemals unbeaufsichtigt im Auto-Kindersitz im Fahrzeug zurück.

• Verwendung auf dem Rücksitz:

- Verschieben Sie den Vordersitz weit genug nach vorn, damit die Füße Ihres Kindes nicht an die Rückenlehne des Vordersitzes stoßen können (um Verletzungsgefahr zu vermeiden).
- Der Auto-Kindersitz kann unter direkter Sonneneinstrahlung sehr heiß werden. Achtung: Kinderhaut ist empfindlich und könnte dadurch verletzt werden. Schützen Sie den Kindersitz gegen intensive direkte Sonneneinstrahlung, solange er nicht benutzt wird.
- Lassen Sie Ihr Kind ausschließlich auf der Gehwegseite in das Fahrzeug ein- und aus dem Fahrzeug aussteigen.
- Machen Sie auf langen Fahrten regelmäßig Pausen, um Ihrem Kind Gelegenheit zu geben, herumzutollen und zu spielen.

⚠ Zum Schutz Ihres Fahrzeugs:

Bestimmte, aus empfindlicheren Materialien gefertigte Autositzbezüge (z.B. Velours, Leder usw.) können bei Verwendung von Kindersitzen Verschleißspuren davontragen. Zum optimalen Schutz Ihrer Autositzbezüge empfehlen wir die Verwendung des BRITAX RÖMER Autositzschoners aus unserem Zubehörprogramm.

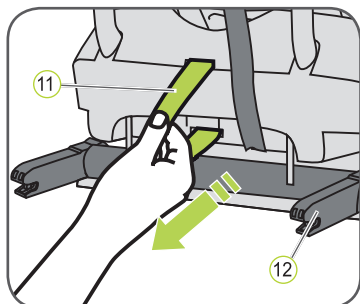
EINBAU

Vorbereitende Arbeiten

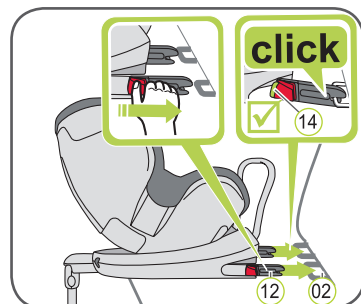


1. Wenn Ihr Fahrzeug nicht standardmäßig mit ISOFIX Einschiebeführungen ausgestattet ist, klemmen Sie die zwei Einschiebeführungen (02), welche im Lieferumfang des Sitzes enthalten sind*, mit nach oben weisendem Ausschnitt auf die zwei ISOFIX-Befestigungspunkte (01) Ihres Fahrzeugs.
TIPP: Die ISOFIX-Befestigungspunkte befinden sich zwischen der Sitzfläche und der Rückenlehne des Autositzes.
2. Verschieben Sie die Kopfstütze des Autositzes in ihre oberste Position.

* Die Einschiebeführungen erleichtern das Einbauen des Auto-Kindersitzes mit Hilfe der ISOFIX-Befestigungspunkte und verhindern Beschädigungen der Autositzbezüge. Solange sie nicht gebraucht werden, entfernen Sie sie und bewahren Sie sie an einem sicheren Ort auf. Bei Fahrzeugen mit umlegbarer Rückenlehne müssen vor dem Umlegen der Rückenlehne die Einschiebeführungen entfernt werden.
Etwaige auftretende Probleme rühren gewöhnlich von Schmutz oder Fremdkörpern auf den Einschiebeführungen und auf den Haken her. Beseitigen Sie Schmutz oder Fremdkörper, um solchen Problemen abzuhelfen.

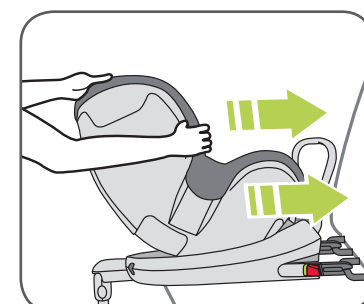


1. Ziehen Sie an der grauen Stoffschleife (11), um beide Verriegelungsarme (12) herauszuziehen.
2. Stellen Sie den Kindersitz in Fahrtrichtung rückwärtsgerichtet auf den Autositz.



3. Greifen Sie den Auto-Kindersitz mit beiden Händen und schieben Sie die zwei Verriegelungsarme (12) fest in die Einschiebeführungen (02), bis die Verriegelungsarme mit einem Klickgeräusch auf beiden Seiten einrasten. Auf beiden Seiten müssen nun die grünen ISOFIX-Anzeiger (14) sichtbar sein.

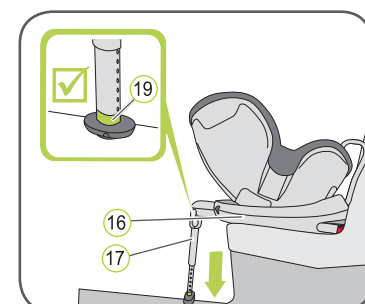
⚠ ACHTUNG! Die Verriegelungsarme sind nur dann richtig eingerastet, wenn beide ISOFIX-Anzeiger (14) vollständig grün sind.



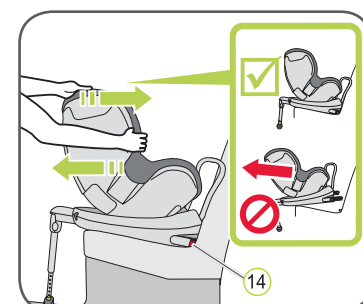
4. Drücken Sie den Kindersitz mit Kraft soweit nach hinten, wie es möglich ist.



5. Ziehen Sie das Stützbein (17) so weit wie möglich weg von der Rückseite des Kindersitzes.
6. Drücken Sie beide Verstelltasten (18) und ziehen Sie das Stützbein (17) so weit aus, bis es sicher auf dem Fahrzeugboden steht.



7. Der Stützbeinanzeiger (19) muss vollständig grün sein.
⚠ ACHTUNG! Das Stützbein (17) darf nie in der Luft hängen oder mit Gegenständen unterlegt werden. Achten Sie auch darauf, dass das Stützbein (17) nicht das DUALFIX-Unterteil (16) von der Sitzfläche des Autositzes hebt.

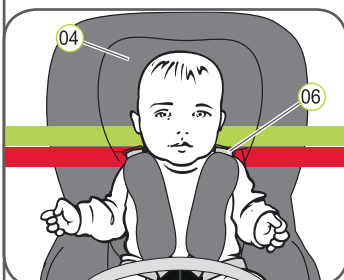


8. Rütteln Sie am Auto-Kindersitz, um sicherzustellen, dass er sicher befestigt ist, und kontrollieren Sie erneut die ISOFIX-Anzeiger (14), um sicherzustellen, dass beide Anzeiger vollständig grün sind.

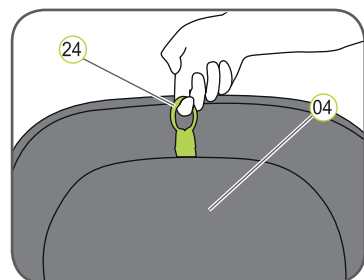
➔ Ihr Auto-Kindersitz ist nun vollständig eingebaut.

9. Befolgen Sie nun die Schritte im Abschnitt „SICHERN IHRES KINDES“.

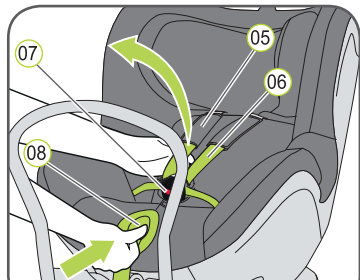
SICHERN IHRES KINDES



Eine richtig eingestellte Kopfstütze (04) gewährleistet optimalen Schutz für Ihr Kind im Kindersitz:
Die Kopfstütze (04) muss so eingestellt werden, dass die Schultergurte (06) auf Schulterhöhe Ihres Kindes oder ein wenig darüber liegen.
Die Schultergurte (06) müssen auf Schulterhöhe oder etwas über der Schulterhöhe des Kindes verlaufen.
▶ Die Schultergurte (06) dürfen nicht hinter dem Rücken des Kindes, auf Ohrhöhe oder über den Ohren verlaufen.

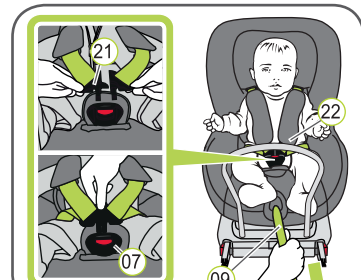


10. Ziehen Sie den Verstellring (24) der Kopfstütze (04) nach oben.
11. Verschieben Sie die Kopfstütze (04) bis zur richtigen Schultergurt-höhe und prüfen Sie, ob sie richtig eingerastet ist, indem Sie die Kopfstütze (04) ein wenig nach unten verschieben.



12. Öffnen Sie das Gurtschloss (07) (drücken Sie die rote Taste)
13. Drücken Sie die Verstelltaste (08) und ziehen Sie gleichzeitig beide Schultergurte (06) nach vorn. Ziehen Sie nicht an den Schulterpolstern (05).
14. Lassen Sie Ihr Kind im Kindersitz Platz nehmen.
15. Führen Sie die beiden Schlosszungen (21) zusammen und verbinden Sie sie miteinander, bevor Sie sie in das Gurtschloss (07) stecken – dabei sollte ein Klickgeräusch zu hören sein.
16. Ziehen Sie am Verstellgurt (09), bis das Gurtzeug flach und eng am Körper Ihres Kindes anliegt.

⚠ ACHTUNG! Ziehen Sie den Verstellgurt nach vorn heraus.
⚠ ACHTUNG! Die Hüftgurte (22) müssen so niedrig wie möglich über die Hüften Ihres Kindes verlaufen.



⚠ Prüfen Sie zur Sicherheit Ihres Kindes vor jeder Autofahrt, ob ...

- der Auto-Kindersitz auf beiden Seiten mit den ISOFIX-Verriegelungsarmen (12) in die ISOFIX-Befestigungspunkte (01) eingerastet ist und beide ISOFIX-Anzeiger (14) vollständig grün sind;
- der Auto-Kindersitz sicher befestigt ist;
- das Stützbein fest auf dem Fahrzeugboden steht und der Stützbeinanzeiger (19) grün ist;
- die Gurte des Auto-Kindersitzes eng am Körper des Kindes anliegen, ohne es einzuschnüren;
- die Schultergurte (06) richtig eingestellt sind und die Gurte nicht verdreht sind;
- die Schulterpolster (05) sich in der richtigen Position am Körper Ihres Kindes befinden;
- die Schlosszungen (21) in das Gurtschloss (07) eingerastet sind.

⚠ ACHTUNG! Wenn Ihr Kind versucht, die ISOFIX-Entriegelungstasten (13) oder das Gurtschloss (07) zu öffnen, halten Sie umgehend an, sobald dies möglich ist. Prüfen Sie, ob der Auto-Kindersitz richtig befestigt ist, und stellen Sie sicher, dass Ihr Kind richtig gesichert ist. Erklären Sie Ihrem Kind die mit seinem Handeln verbundenen Gefahren.

Ausbauen des Auto-Kindersitzes mit ISOFIX

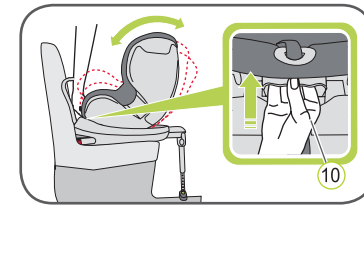
1. Drücken Sie beide Verstelltasten (18) und schieben Sie den unteren Teil des Stützbeins (17) in den oberen Teil, bis es ganz eingefahren ist. Lassen Sie die Verstelltasten (18) los, um es in seiner eingefahrenen Position zu fixieren.
2. Drücken Sie den grünen ISOFIX-Anzeiger (14) und die rote Entriegelungstaste (13) an den beiden Verriegelungsarmen (12) aufeinander zu. Die Verriegelungsarme (12) lösen sich.
3. Schieben Sie die ISOFIX-Verriegelungsarme (12) zurück in die Sitzschale (26).

➔ Beim Einschieben der Verriegelungsarme entsteht ein klapperndes Geräusch.

TIPP: Die Verriegelungsarme sind gegen Beschädigungen geschützt, wenn sie wieder in das Sitzunterteil geschoben werden.

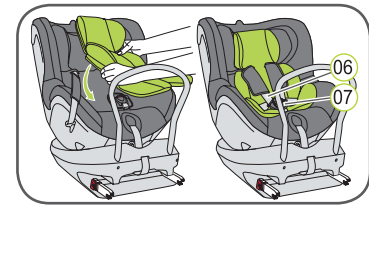
⚠ ACHTUNG! Entfernen Sie den Auto-Kindersitz aus dem Fahrzeug. Der Auto-Kindersitz darf niemals im Auto transportiert werden, wenn er nicht richtig befestigt ist.

SITZPOSITIONEN



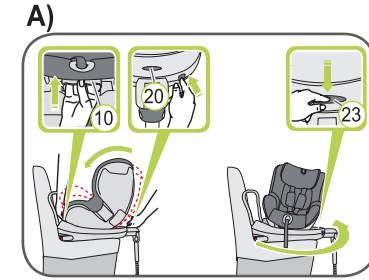
Am DUALFIX können mehrere verschiedene Sitzpositionen eingestellt werden. Sie können die Sitzposition ändern, während das Kind im Kindersitz sitzt.
Wenn Ihr Kind schlafen möchte, ist die am weitesten zurückgelehnte Sitzposition die bequemste. Für Kleinkinder von 0 bis 6 Monaten verwenden Sie den Sitz in der am weitesten zurückgelehnten Position und mit Babyeinsatz, um sicherzustellen, dass die Wirbelsäule Ihres Kindes beim Schlafen gestützt wird.
Greifen Sie zum Verstellen der Position die Neigungsverstelltaste (10) und drücken Sie den Sitz in die gewünschte Position.

BABYEINSATZ



- Der Babyeinsatz kann für Kinder von 0 bis 6 Monaten verwendet werden.
Der Babyeinsatz stellt sicher, dass die Wirbelsäule Ihres Kindes während der Fahrt gestützt wird.
Einbau des Babyeinsatzes:
1. Legen Sie den Babyeinsatz in den Kindersitz und legen Sie beide Schultergurte (06) über den Babyeinsatz.
 2. Führen Sie das Gurtschloss (07) und das Schrittpolster durch die Öffnung im Babyeinsatz.
- ⚠ ACHTUNG!** Vergewissern Sie sich immer, dass Ihr Kind richtig gesichert ist.

DREHFUNKTION + GRUPPENWECHSEL



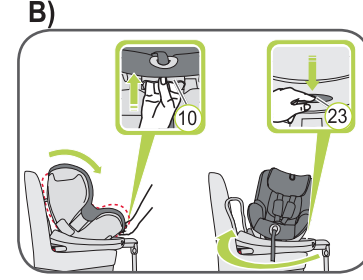
Der DUALFIX hat eine graue Sicherheitstaste (20), die beim Wechseln zwischen Gruppe 0+ und Gruppe 1 gedrückt werden muss. Die graue Sicherheitstaste (20) verhindert eine versehentliche Verwendung des Auto-Kindersitzes in der für Ihr Kind falschen Gruppe.

A) Zum Wechseln von „rückwärtsgerichtet“ zu „vorwärtsgerichtet“:

1. Greifen Sie die Neigungsverstelltaste (10) und drücken Sie den Kindersitz, während Sie die graue Sicherheitstaste (20) gedrückt halten, in seine aufrechtste Position.
2. Drücken Sie die graue Drehungstaste (23) und drehen Sie den Sitz in Fahrtrichtung.

⚠ ACHTUNG! Stellen Sie vor jeder Autofahrt sicher, dass der drehbare Teil des Kindersitzes ganz eingerastet ist, indem Sie versuchen, den Kindersitz in beide Richtungen zu drehen.

⚠ ACHTUNG! Benutzen Sie den Auto-Kindersitz nicht in vorwärtsgerichteter Stellung, wenn Ihr Kind unter 9 kg wiegt.



B) Zum Wechseln von „vorwärtsgerichtet“ zu „rückwärtsgerichtet“:

1. Greifen Sie die Neigungsverstelltaste (10) und drücken Sie den Kindersitz in seine aufrechtste Position.
2. Drücken Sie die graue Drehungstaste (23) und drehen Sie den Sitz gegen die Fahrtrichtung → jetzt befindet sich der Auto-Kindersitz in der rückwärtsgerichteten Stellung für Gruppe 1 (9–18 kg).

Wenn Sie den Auto-Kindersitz für Gruppe 0+ (0–13 kg) rückwärtsgerichtet verwenden möchten:
Greifen Sie die Neigungsverstelltaste (10) und drücken Sie den Kindersitz, während Sie die graue Sicherheitstaste (20) gedrückt halten, in seine am weitesten zurückgelehnte Position.
⚠ ACHTUNG! Vergewissern Sie sich vor jeder Autofahrt, dass der Kindersitz sich in der richtigen Gruppe und Konfiguration für Ihr Kind befindet.